



COOLING

NÁVOD NA OBSLUHU INSTRUKCJA MONTAŻU I OBSŁUGI



CHLADÍCÍ A MRAZÍCÍ SKŘÍŇE
CHŁODZIARKI I ZAMRAŻARKI PODBLATOWE

HR - 200*, 400*, 600*

HF - 200*, 400*, 600*



www.rmgastro.com



09-07-2015

Obsah

| | |
|---|---|
| PROHLÁŠENÍ O SOULADU S NORMAMI | 3 |
| TECHNICKÁ DATA | 3 |
| KONTROLA OBALU A ZAŘÍZENÍ | 3 |
| DŮLEŽITÉ UPOZORNĚNÍ | 3 |
| INSTALACE | 4 |
| BEZPEČ. OPATŘENÍ Z HLEDISKA POŽÁRNÍ OCHRANY PODLE ČSN 061008 ČL. 21 | 4 |
| PŘEDPIS PRO INSTALACI PRO CHLADICÍ SKŘÍNĚ | 5 |
| PŘIPOJENÍ ELEKTRICKÉHO KABELU DO SÍTĚ | 5 |
| ÚDRŽBA | 5 |
| NÁVOD K POUŽITÍ | 6 |
| OVLÁDACÍ PANELY | 6 |
| ČIŠTĚNÍ A ÚDRŽBA | 7 |

PROHLÁŠENÍ O SOULADU S NORMAMI

Výrobce prohlašuje, že přístroje jsou v souladu s předpisy CEE 90/396, zákonem č.22/1997 Sb. a č. 258/2000 Sb. o ochraně veřejného zdraví, vyhláškou č. 38/2001 Sb. a příslušnými nařízeními vlády. Instalace musí být uskutečněna s ohledem na platné normy.

Pozor, dovozce se vzdává jakékoli odpovědnosti v případě přímých i nepřímých poškození, které se vztahují ke špatné instalaci, nesprávným zásahem nebo úpravami, nedostatečnou údržbou, nesprávným používáním, a které jsou eventuálně způsobeny jinými příčinami jež uvádí body uvedené v podmínkách prodeje. Tento spotřebič je určen pouze pro odborné používání a musí být obsluhován kvalifikovanými osobami. Části, které byly po nastavení zajištěny výrobcem nebo pověřeným pracovníkem, nesmí uživatel přestavovat.

TECHNICKÁ DATA

Štítek s technickými údaji je umístěn na zadní části přístroje. Před instalací si prostudujte elektrické schéma zapojení a všechny následující informace.

| Typ výrobku | Rozměr vnější (cm) | Teplota chlazeného prostoru (°C) | Napětí (V/Hz) | Příkon (W) | Plyn |
|--------------|--------------------|----------------------------------|---------------|------------|--------|
| HR - 200 (S) | 60 x 59 x 85 | -2 / +8 | 230 / 50 | 150 | R 134a |
| HR - 400 (S) | 60 x 59 x 185 | -2 / +8 | 230 / 50 | 185 | R 134a |
| HR - 600 (S) | 78 x 65 x 189 | -2 / +8 | 230 / 50 | 200 | R 134a |
| HF - 200 (S) | 60 x 59 x 85 | -10 / -25 | 230 / 50 | 150 | R 134a |
| HF - 400 (S) | 60 x 59 x 185 | -10 / -25 | 230 / 50 | 210 | R 134a |
| HF - 600 (S) | 78 x 65 x 189 | -10 / -25 | 230 / 50 | 270 | R 134a |

KONTROLA OBALU A ZAŘÍZENÍ

Zařízení opouští naše sklady v řádném obalu, na kterém jsou odpovídající symboly a označení. V obalu se nachází odpovídající návod k obsluze. Jestliže by obal měl vykazovat špatné zacházení, známky poškození, musí se okamžitě reklamovat u přepravce a to sepsáním a podepsáním protokolu o škodě. Na pozdější reklamace nebude brán zřetel.

Důležité upozornění

Tento návod musí být řádně a pozorně přečten, protože obsahuje důležité informace o bezpečnostních prvcích, instalaci a použití.

- Tato doporučení se vztahují na tento výrobek.
- Tento návod se musí řádně uschovat pro budoucí použití.
- Zabraňte dětem manipulovat s přístrojem.
- Při prodeji nebo přemístění je nutno se přesvědčit, že obsluha nebo odborný servis se seznámil s ovládaním a instalačními pokyny v přiloženém návodu.
- Výrobek smí obsluhovat pouze zaškolená obsluha.
- Smí se používat pouze k uchovávání potravin.
- Nesmí být spuštěn bez dozoru.
- Doporučuje se kontrola odborným servisem minimálně 2x ročně.
- Při eventuální opravě nebo výměně dílů musí být použity originální náhradní díly.
- Výrobek se nesmí čistit proudem vody nebo tlakovou sprchou.
- Při poruše nebo špatném chodu výrobku je nutné odpojit veškeré přívody (voda, elektřina, plyn) a zavolat autorizovaný servis.
- Výrobce se vzdává jakékoli zodpovědnosti při poruchách způsobenými chybnou instalací, nedodržením shora uvedených doporučení, jiným užíváním apod.

INSTALACE

Technické instrukce pro instalaci a regulaci.

K použití POUZE pro specializované techniky.

Instrukce, které následují, se obrací k technikovi kvalifikovanému pro instalaci, aby provedl všechny operace způsobem co nejkorektnějším a podle platných norem.

Jakákoli činnost spojená s regulací apod. musí být vykonána pouze se zařízením odpojeným ze sítě. Je-li nutno udržovat spotřebič pod napětím je nutno dbát nejvyšší opatrnosti.

UMÍSTĚNÍ

K regulaci činnosti spotřebiče je zcela nutné, aby prostředí - kuchyně - kde bude spotřebič instalován bylo dobře větráno (vzhledem k tomuto: necht' se technik řídí platnými normami UNI- IG 7129 - 7131) - (ČSN). Jestliže zařízení bude umístěno tak, že bude v kontaktu se stěnami nábytku, tyto musí odolávat teplotě až 60°C. Instalaci, seřízení, uvedení do provozu musí provést kvalifikovaná osoba, která má k takovýmto úkonům oprávnění a to dle platných norem.

Rozbalte přístroj a zkontrolujte, zda se přístroj nepoškodil během přepravy. Umístěte přístroj na vodorovnou plochu (maximální nerovnost do 2°). Případné nerovnosti vyrovnejte pomocí regulovatelných nožiček.

Přístroj může být instalován samostatně nebo v sérii s přístroji naší výroby. Je nutno dodržovat minimální vzdálenost 10 cm od hořlavých materiálů. V tomto případě je nutné zabezpečit odpovídající úpravy, aby byla zabezpečena tepelná izolace hořlavých částí.

Bezpečnostní opatření z hlediska požární ochrany podle ČSN 061008 čl. 21

- obsluhu spotřebiče smí provádět pouze dospělé osoby
- spotřebič smí být bezpečně používán v obyčejném prostředí podle ČSN 332000-1
- spotřebič je nutné umístit tak, aby stál nebo visel pevně na nehořlavém podkladu

Na spotřebič a do vzdálenosti menší než bezpečná vzdálenost od něho nesmějí být kladeny předměty z hořlavých hmot (nejmenší vzdálenost spotřebiče od hořlavých hmot je 10 cm).

- informace o stupni hořlavosti běžných stavebních hmot uvádí tabulka níže
Spotřebiče musí být instalovány bezpečným způsobem. Při instalaci musí být dále respektovány příslušné projektové, bezpečnostní a hygienické předpisy dle:
- ČSN 06 1008 požární bezpečnost lokálních spotřebičů a zdrojů tepla
- ČSN 33 2000 prostředí pro elektrická zařízení

Tabulka: stupeň hořlavosti stavební hmoty zařazené do st. hořlavosti (ČSN 730823) hmot a výrobků

| Stupeň hořlavosti | Stavební hmoty |
|---------------------------|--|
| A nehořlavé | žula, pískovec, betony, cihly, keramické obkladačky, omítky |
| B nesnadno hořlavé | akumin, heraklit, lihnos, itaver |
| C1 těžce hořlavé | dřevo, listnaté, překližky sirkoklit, tvrzený papír, umakart |
| C2 středně hořlavé | dřevotřískové desky, solodur, korkové desky, pryž, podlahoviny |
| C3 lehce hořlavé | dřevovláknité desky, polystyrén, polyureten, PVC |

Předpis pro instalaci pro CHLADICÍ a MRAZÍCÍ SKŘÍNĚ

Důležité:

Výrobce neposkytuje žádnou záruku na závady, vzniklé v důsledku nesprávného používání, nedodržování instrukcí obsažených v Návodu k použití a špatným zacházením se spotřebiči.

INSTALACE:

Instalaci, úpravy a opravy spotřebičů pro velkokuchyně, tak jako i jejich demontáž, mohou být prováděny pouze na základě smlouvy o údržbě, tato smlouva může být uzavřena s autorizovaným prodejcem, přičemž musí být dodržovány technické předpisy a normy a předpisy týkající se instalace, elektrického přívodu, plynové přípojky a bezpečnosti práce.

Odvětrávání místnosti v níž je spotřebič nainstalován musí být v souladu s platnými normami a předpisy. Spotřebič může být nainstalován samostatně nebo v sérii s jinými našimi spotřebiči. Je třeba respektovat minimální vzdálenost 10 cm od spotřebiče, aby se zabránilo eventuálnímu kontaktu se stěnami z hořlavého materiálu.

Doporučujeme též, aby byla přijata patřičná opatření proto, aby byla zajištěna tepelná izolace hořlavých částí například instalováním ochranných prvků proti sálání. Je též nutné, aby spotřebiče byly instalovány bezpečně. Nožičky je možno seřadit a tak vyrovnat eventuální nerovnosti a rozdíly.

Připojení elektrického kabelu do sítě

Instalace elektrického přívodu - tento přívod musí být samostatně jištěn. A to odpovídajícím jističem jmenovitého proudu v závislosti na příkonu instalovaného přístroje. Příkon přístroje zkontrolujte na výrobním štítku na boku přístroje.

Připojený zemnicí vodič musí být delší než ostatní vodiče. Přístroj připojte přímo na síť, je nezbytné vložit mezi spotřebič a síť vypínač s minimální vzdáleností 3 mm mezi jednotlivými kontakty, který odpovídá platným normám a zatížením. Přívod uzemnění (žlutozelený) nesmí tímto spínačem být přerušen. Přístroj určený pro připojení do zásuvky, připojte do sítě pokud má zásuvka odpovídající jištění.

V každém případě přívodní kabel musí být umístěn tak, že v žádném bodě nedosáhne teploty o 50 stupňů vyšší než prostředí. Než bude spotřebič připojen do sítě, je nutné se nejprve ujistit, že:

- přívodní jistič a vnitřní rozvod snesou proudové zatížení spotřebiče (viz štítek matrice)
- rozvod je vybaven účinným uzemněním podle norem (ČSN) a podmínek daných zákonem
- zásuvka nebo vypínač v přívodu jsou dobře přístupné od spotřebiče

Vzdáváme se jakékoli zodpovědnosti v případě, že tyto normy nebudou respektovány a v případě porušení výše uvedených zásad.

Před prvním použitím musíte přístroj vyčistit viz. kapitola „čištění a údržba“. Spotřebič musí být uzemněn pomocí šroubu se značkou uzemnění.

Údržba

Doporučuje se nechat přístroj alespoň dvakrát ročně překontrolovat odborným servisem. Veškeré zásahy do přístroje může provádět pouze kvalifikovaná osoba, která má k takovýmto úkonům oprávnění.

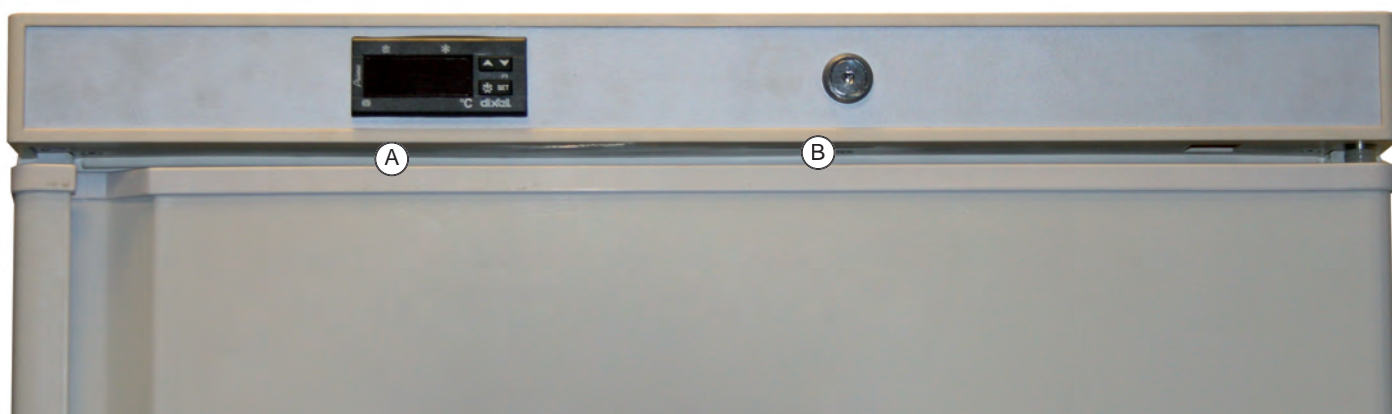
Návod k použití

Pozor! Než začnete přístroj používat, je nutné z celého povrchu sejmout ochranné fólie a pak jej dobře omýt vodou se saponátem na nádobí a poté otřít vlhkým hadrem.

- neinstalujte ledničku na otevřených místech a nevystavujte ji dešti.
- lednici nainstalujte na pevnou a rovnou plochu v dobře odvětranou místnosti.
- neinstalujte v místech s vysokou teplotou ani na místech s vysokou sluneční aktivitou.

Připojte chladicí skříň k síti. Regulačním kolečkem nastavíme sílu chlazení. Teplotu kontrolujeme na teploměru (obr.1,2).

Ovládací panel HR / HF (obr.1)



- Ⓐ teploměr
- Ⓑ otvor pro klíče

Elektronický regulátor teploty Dixell XR20C (obr.2)



Čištění a údržba

Udržujte zařízení v čistotě. Před čištěním vypněte zařízení ze zásuvky (nepoužívejte prudký proud vody ani se nesnažte odstraňovat námrazu z polic pomocí různých nástrojů. Použijte hadřík namočený v roztoku teplé vody a detergentu. Vytřete dosucha.

Jestliže uchováváte v zařízení nezabalené potraviny, doporučujeme kompletní čištění a rozmrazování každý týden, aby jste zabránili rozmnožení bakterií.

Při uchovávání balených potravin se kompletní čištění a rozmrazování musí provádět alespoň 1x měsíčně. Doporučujeme každodenní čištění vnějších částí a vnitřního těsnění dveří.

Čištění kondenzátoru

Kondenzátor čistěte měsíčně pomocí vysavače nebo štětce. Čištění vykonávejte vždy při vypnutém zařízení. Při čištění používejte rukavice, aby jste zamezili případnému poranění.

Upozornění:

Znečištěný kondenzátor negativně ovlivňuje funkci zařízení (snižuje jeho výkon a zvyšuje energetické ztráty).

Udržování chladicí komory

Jednou za rok nechte lednice zkontrolovat kvalifikovaným personálem. Veškeré opravy nebo výměny částí musí provádět kvalifikovaná osoba.

Nenastavujte nižší teploty, než jsou dány výrobcem, mohlo by dojít k poškození výparníku!

Než začnete plnit zařízení ujistěte se, že dosáhla provozní teploty!

VEŠKERÉ SEŘIZOVÁNÍ ŘÍDÍCÍCH PRVKŮ PROVÁDĚJTE PŘI ODPOJENÍ ZAŘÍZENÍ OD ELEKTRICKÉ SÍTĚ. PŘI NEMOŽNOSTI DODRŽENÍ TÉTO PODMÍNKY PRACUJTE S MAXIMÁLNÍ OPATRNOSTÍ.

UPOZORNĚNÍ

Záruka se nevztahuje na všechny spotřební díly podléhající běžnému opotřebení (gumová těsnění, žárovky, skleněné a plastové díly atd.). Záruka se též nevztahuje na zařízení pokud není provedena instalace v souladu s návodem – oprávněným pracovníkem dle odpovídajících norem a pokud bylo se zařízením neodborně manipulováno (zásahy do vnitřního zařízení) nebo bylo obsluhováno nezaškoleným personálem a v rozporu s návodem k použití, dále se nevztahuje na poškození přírodními vlivy či jiným vnějším zásahem.

Přepravní obaly a zařízení po ukončení životnosti odevzdejte do sběru.

seznam servisních organizací:

CZ: **RM GAGTRO CZ s.r.o.**, Náchodská 818/16, Praha 9, tel. +420 281 926 604,
info@rmgastro.cz, www.rmgastro.cz

SK: **RM GASTRO - JAZ s.r.o.**, Rybárska 1, Nové Město nad Váhom, tel. +421 32 7717061,
obchod@rmgastro.sk, www.rmgastro.sk

INSTRUKCJA MONTAŻU I OBSŁUGI



Chłodziarki i zamrażarki podblatowe

HR-200, HR-400, HR-600
HR-200/S, HR-400/S, HR-600/S
HF-200, HF-400, HF-600
HF-200/S, HF-400/S, HF-600/S



Spis treści

| | |
|---|-----------|
| 1. Potwierdzenie zgodności z normami | 3 |
| 2. Dane techniczne | 3 |
| 3. Przechowywanie | 4 |
| 4. Informacje bezpieczeństwa | 4 |
| 5. Kontrola opakowania i urządzenia | 4 |
| 6. Instalacja | 5 |
| 7. Podłączenie do sieci elektrycznej | 6 |
| 8. Przygotowanie do uruchomienia | 6 |
| 9. Kontrola działania | 7 |
| 10. Termostat | 8 |
| 11. Instrukcja obsługi | 8 |
| 12. Czyszczenie i konserwacja | 11 |
| 13. Serwis | 11 |
| 14. Kody błędów | 11 |
| 15. Rysunki i schematy | 12 |
| 16. Gwarancja | 13 |

Firma RM GASTRO przekazuje w Państwa ręce to urządzenie z nadzieją, że stanie się ono źródłem komfortu pracy, dochodów i inspiracji.

Niniejsza instrukcja ma na celu usprawnienie pracy z urządzeniem i ochronę bezpieczeństwa użytkownika, dlatego prosimy o uważne jej przeczytanie oraz przechowywanie dla możliwości późniejszego wykorzystania zawartych w niej informacji.

Jednocześnie prosimy o ścisłe przestrzeganie zaleceń zawartych w tym dokumencie.

Zrzekamy się jakiegokolwiek odpowiedzialności w przypadku nieprawidłowej instalacji, modyfikacji lub napraw przeprowadzonych przez nieautoryzowany serwis lub użytkownika niezgodnego z przeznaczeniem, zasadami higieny i opisanymi wskazówkami.

RM GASTRO

1. Potwierdzenie zgodności z normami

Potwierdzenie zgodności z normami

Wszystkie urządzenia posiadają znak CE.

Urządzenie nie emituje hałasu powyżej 70 dB.

Producent oświadcza, że urządzenie spełnia wymagania dyrektywy CEE 90/396, rozporządzenia (WE) Nr 1935 /2004 Parlamentu Europejskiego i Rady z dnia 27 października 2004r. w sprawie materiałów i wyrobów przeznaczonych do kontaktu z żywnością oraz uchylające dyrektywy 80/590/EWG i 89/109/EWG, rozporządzenia (WE) NR 852/2004 Parlamentu Europejskiego i Rady z dnia 29 kwietnia 2004 r. w sprawie higieny środków spożywczych oraz wymagania dyrektywy RoHS 2002/95/EC.

Wymaga się aby instalacja urządzenia wykonana była zgodnie z obowiązującymi normami.

Deklarujemy, że przy produkcji urządzenia nie zostały użyte materiały zawierające azbest lub materiały freonowych.

Olej w sprężarce nie zawiera PCB.

2. Dane techniczne

Tabliczna znamionowa umieszczona jest na bocznej ścianie urządzenia.

Przed instalacją skontroluj zgodność parametrów z podanymi na tabliczce znamionowej.

| Oznaczenie | Wymiary cm | Pojemność l | Zasilanie el. V/Hz | Moc kW | Zakres temp. °C | Oznaczenie | Wymiary cm | Pojemność l | Zasilanie el. V/Hz | Moc kW | Zakres temp. °C |
|------------|---------------|----------------|-----------------------|-----------|--------------------|------------|---------------|----------------|-----------------------|-----------|--------------------|
| HF - 200 | 60 x 59 x 85 | 130 | 230 V / 50 Hz | 0,15 | -10 do -25 | HR - 200 | 60 x 59 x 85 | 130 | 230 V / 50 Hz | 0,15 | -2 do +8 |
| HF - 200/S | 60 x 59 x 85 | 130 | 230 V / 50 Hz | 0,15 | -10 do -25 | HR - 200/S | 60 x 59 x 85 | 130 | 230 V / 50 Hz | 0,15 | -2 do +8 |
| HF - 400 | 60 x 59 x 185 | 340 | 230 V / 50 Hz | 0,21 | -10 do -25 | HR - 400 | 60 x 59 x 185 | 350 | 230 V / 50 Hz | 0,85 | -2 do +8 |
| HF - 400/S | 60 x 59 x 185 | 340 | 230 V / 50 Hz | 0,21 | -10 do -25 | HR - 400/S | 60 x 59 x 185 | 350 | 230 V / 50 Hz | 0,85 | -2 do +8 |
| HF - 600 | 78 x 65 x 189 | 570 | 230 V / 50 Hz | - | -10 do -25 | HR - 600 | 78 x 65 x 189 | 570 | 230 V / 50 Hz | - | -2 do +8 |
| HF - 600/S | 78 x 65 x 189 | 570 | 230 V / 50 Hz | - | -10 do -25 | HR - 600/S | 78 x 65 x 189 | 570 | 230 V / 50 Hz | - | -2 do +8 |

3. Przechowywanie

Urządzenie należy przechowywać w pomieszczeniu w temperaturze -15 do +65 °C i wilgotności 40% do 60%

4. Informacje bezpieczeństwa

Polecenia ważne są dla modeli: HR-200, HR-400, HR-600, HR-200/S, HR-400/S, HR-600/S HF-200, HF-400, HF-600, HF-200/S, HF-400/S, HF-600/S

1. Urządzenie może obsługiwać wyłącznie osoba dorosła i przeszkolona. Zabrania się obsługiwanian urządzania osobom o niewystarczającej sprawności umysłowej, osobom pod wpływem alkoholu lub środków odurzających. Urzytkownik musi sobie zdawać sprawę z oczywistych zagrożeń wynikających z eksploatacji urządzeń (takich jak niebezpieczeństwo poparzenia itp.)
2. Przy sprzedaży lub przemieszczeniu urządzenia, należy upewnić się, że serwisant zapoznał się z informacjami dotyczącymi instalacji, a nowa obsługa otrzymała i zapoznała się z instrukcją obsługi urządzenia.
3. Nie pozostawiać pracującego urządzenia bez dozoru.
4. Zaleca się przegląd urządzenia minimum 2 razy w roku przez pracowników serwisu.
5. Przy wymianach części używać oryginalnych części zamiennych. Zabrania się dokonywania napraw przez osoby nieupoważnione pod groźbą utraty gwarancji.
6. W przypadku wystąpienia awarii urządzenia należy bezzwłocznie odłączyć wszelkie zasilanie oraz skontaktować się z autoryzowanym serwisem. Zabrania się używania urządzenia niesprawnego technicznie.
7. Osoby obsługujące powinny być ubrane w czyste i higieniczne ubranie ochronne, zapewniające bezpieczną i wygodną obsługę .
8. Urządzenie nie może być instalowane na wolnym powietrzu i narażone na działanie czynników atmosferycznych, takich jak deszcz, śnieg, promienie słoneczne, wysoka wilgotność lub zapylenia, bardzo wysokie i bardzo niskie temperatury.
9. Dopóki wtyczka kabla zasilającego znajduje się w gniazdku elektrycznym, urządzenie pozostaje pod napięciem. Zawsze pamiętaj, że urządzenie elektryczne stanowi potencjalne niebezpieczeństwo.
10. Nigdy nie przechowuj w urządzeniu benzyny, rozpuszczalników ani innych łatwopalnych materiałów.



Nieprzestrzeganie zaleceń zawartych w instrukcji może powodować zagrożenie życia lub zdrowia!

5. Kontrola opakowania i urządzenia

Skontroluj opakowanie! Urządzenie opuściło nasze magazyny w kompletnym opakowaniu zaopatrzone w odpowiednie symbole.

Jeśli zauważyłeś uszkodzenia opakowania lub coś, co mogłoby wskazywać na uszkodzenie urządzenia w trakcie transportu – zgłoś ten fakt u spedytora, odbierając przesyłkę.


Reklamację sporządź pisemnie, z podpisem obu stron i złóż w siedzibie RM GASTRO do 7 dni od otrzymania przesyłki. Późniejsze reklamacje nie będą akceptowane.

Nie podłączaj urządzenie, które nosi ślady uszkodzenia!

UWAGA!
Skontroluj opakowanie!

Urządzenie opuściło nasze magazyny w kompletnym opakowaniu zaopatrzone w odpowiednie symbole. Jeśli zauważyłeś uszkodzenia opakowania lub coś, co mogłoby wskazywać na uszkodzenie urządzenia w trakcie transportu – zgłoś ten fakt u spedytora, odbierając przesyłkę.

Reklamację sporządź pisemnie, z podpisem obu stron i złóż w siedzibie RM GASTRO do 7 dni od otrzymania przesyłki. Późniejsze reklamacje nie będą akceptowane.



6. Instalacja



Jakiegolwiek czynności montażowe i regulacyjne powinny być wykonywane, gdy urządzenie jest odłączone od sieci. Jeśli w procesie regulacji konieczne jest zasilanie urządzenia, należy zachować szczególną ostrożność.

Jeśli urządzenie w trakcie transportu umieszczone było w pozycji poziomej, odczekaj przynajmniej 2 godziny przed przystąpieniem do instalacji.

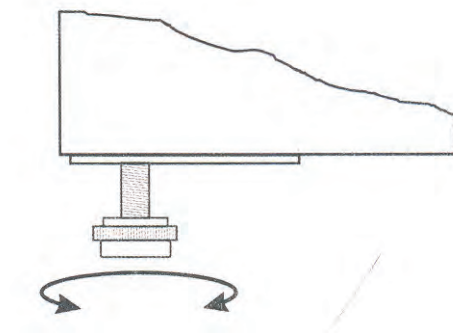
Prosimy o ściśle przestrzeganie zaleceń zawartych w tym dokumencie. Zrzekamy się jakiegolwiek odpowiedzialności w przypadku nieprawidłowej instalacji, modyfikacji lub napraw przeprowadzonych przez nieautoryzowany serwis lub z użyciem innych niż oryginalne części. Nie odpowiadamy również za szkody powstałe na skutek wyładowań atmosferycznych czy kataklizmów.

Montaż, demontaż, regulację, oddanie do użytku oraz wszelkie przeróbki powinny być przeprowadzone na podstawie pisemnej umowy z autoryzowaną firmą serwisową, która zapewni technika odpowiedzialnego za bezpieczną instalację zgodną z obowiązującymi normami i wskazówkami zawartymi w tej instrukcji oraz posiadającego niezbędne uprawnienia.

- Urządzenie nie może stykać się z powierzchniami urządzeń wytwarzających ciepło powyżej 50 °C
- - w przeciwnym wypadku konieczne jest zabezpieczenie dodatkowymi materiałami izolującymi lub zachowanie conajmniej dziesięciocentymetrowego odstępu.
- Zabrania się ustawiania urządzenia na jakichkolwiek powierzchniach palnych, takich jak dywan, obrus itp.
- Konieczne jest zachowanie wolnej przestrzeni nad górną ścianą urządzenia - min. 15 cm wysokości. Umożliwi to swobodną cyrkulację powietrza wokół urządzenia.
- Od strony zawiasów należy zachować wolną przestrzeń dla szerokiego otwarcia drzwi, by możliwe było wyjmowanie i czyszczenie półek.
- Urządzenie powinno być ustawione w taki sposób, aby możliwa była przy nim swobodna praca.

Urządzenie należy umieścić na stabilnej, poziomej powierzchni (z max. nierównością do 2°) i wypoziomować za pomocą regulacji nóżek.

Urządzenie należy przechowywać (zarówno podłączone, jak i niepodłączone) w zamkniętym pomieszczeniu, nienarażone na działanie czynników zewnętrznych takich jak ostre słońce, deszcz oraz czynników takich jak wysokie temperatury, wysoka wilgotność powietrza, wysokie zapylenia.



7. Podłączenie do sieci elektrycznej

Przed podłączeniem do instalacji elektrycznej należy:

- skontrolować jej zgodność z danymi na tabliczce znamionowej urządzenia
- skontrolować stan okablowania
- sprawdzić czy były wykonane badania świadczące o sprawności i bezpieczeństwie instalacji elektrycznej w pomieszczeniu

Przewód elektryczny powinien posiadać oddzielny bezpiecznik, odpowiadający mocy instalowanego urządzenia. Listwa zaciskowa znajduje się na bocznej ścianie obudowy. Między urządzeniem a siecią należy zamontować wyłącznik zabezpieczający zgodny z normami. Przewód uziemienia (żółto-zielony) musi być dłuższy od pozostałych przewodów i nie może być podłączony do tego wyłącznika.

Należy zadbać o to, by przewody zasilające w żadnym miejscu nie osiągnęły temperatury o 50 oC wyższej od otoczenia oraz żeby nie były narażone na uszkodzenia mechaniczne (nie leżały na ostrych krawędziach, nie były narażone na przecięcia lub przetarcia). Przewód musi przebiegać w takim miejscu, by umożliwić swobodną i bezpieczną eksploatację (z dala od obszarów roboczych) lub serwisowanie urządzenia oraz poruszanie się po pomieszczeniu. Przewód nie może stykać się z materiałami łatwopalnymi takimi jak wykładzina dywanowa, obrusy etc.

Zaleca się użycie przewodów H07RN-F, lub innych certyfikowanych przez ISO, odpowiednich do charakteru urządzenia oraz pomieszczenia w którym jest instalowane. Średnica przewodu podana jest w tabeli danych technicznych na początku tej instrukcji.

Przewód uziemiający „PE” musi być podłączony we wszystkich urządzeniach elektrycznych, które posiadają śruby lub zaciski z oznaczeniem „PE”. Do każdego urządzenia zaleca się podłączenie osobnego przewodu ochronnego „PE”.

Przewód dołączany do urządzenia ma 3 żyły z gniazdem 13 lub 15 A. Jeśli użyte jest gniazdo B.S.1363 (13A) musi być zabezpieczone 13 A bezpiecznikiem.

Kolory przewodów: zielono-żółty uziemienie, niebieski neutralny, brązowy faza.

Prosimy o ścisłe przestrzeganie zaleceń zawartych w instrukcji obsługi.

Przed pierwszym włączeniem urządzenia należy upewnić się, że:

- bezpiecznik wewnętrzny oraz instalacja są odpowiednie do obciążenia urządzenia (patrz tabliczka znamionowa)
- instalacja posiada uziemienie zgodne z normami
- wyłącznik zabezpieczający jest łatwo dostępny
- urządzenie jest uziemione za pomocą śruby z oznaczeniem uziemienia

Po podłączeniu do sieci elektrycznej konieczne jest sporządzenie raportu z kontroli poprawności instalacji.

W celu eliminowania możliwych zakłóceń, należy przewody zasilające, sond pomiarowych i wyjść prowadzić możliwie daleko od przewodów siłowych.

8. Przygotowanie do uruchomienia

Przed rozpoczęciem korzystania z urządzenia usuń wszelkie folie ochronne. Powierzchnię oraz elementy przeznaczone do kontaktu z żywnością umyj gorącą wodą z płynem do mycia naczyń, następnie zmyj detergent czystą wodą i wytrzyj do sucha.

9. Kontrola działania

Lista czynności, które należy wykonać:

1. Kontrola podłączonych parametrów
 - a) W urządzeniu gazowym: Gazociąg musi być zamknięty, szczelny i odpowietrzony. Powinien być zamontowany HUP, parametry powinny być wyregulowane zgodnie z zaleceniami w dziale „Instalacja gazowa” i tabelą danych technicznych palników. Gazociąg musi być wyposażony w łatwodostępny zawór gazu.
 - b) W urządzeniu elektrycznym: instalacja elektryczna musi być wykonana tak, by nie zagrażała bezpieczeństwu użytkowników. Musi być wyposażona w oddzielny, łatwodostępny wyłącznik RCD odpowiedni do obciążenia urządzenia, musi posiadać uziemienie zgodne z normami.
 - c) W urządzeniach z podłączoną wodą: instalacja musi być szczelna, wyregulowana (ciśnienie oraz twardość). Woda powinna być czysta, o jasnej barwie, niezawierająca zanieczyszczeń w postaci drobin.
 - d) W urządzeniach posiadających odpływ: instalacja odpływowa musi być szczelna, w pozycji spadowej od urządzenia i wyposażona w syfon zapobiegający nieprzyjemnym zapachom.
2. Kontrola z tabliczką znamionową:
 - a) Typ gazu: ziemny 20 mbar, propan-buran 30/31 mbar
 - b) Napięcie: np. 3 x 400V/50Hz, 230V/50Hz
 - c) Ciśnienie wody 3-5 mbar
 - d) Odpływ prosty nad ziemią, wolnym spadem z urządzenia 40, 50, 70 HT
 - e) Odpływ nad ziemią do 1 m za pomocą pompy odpływowej z urządzeń 40, 50 HT
3. Sprawdź szczelność wszystkich śrób i obudowy.
4. Włącz urządzenie i skontroluj jego działanie
 - a) Urządzenia cieplne: temperatura, ciśnienie pary, ustawienie minimum, ustawienie powietrza i gazu
 - b) Urządzenia mechaniczne: kierunek obrotu silnika 3-F

10. Termostat

Termostat umieszczony jest w panelu sterowania
Termostat jest fabrycznie wyregulowany i z reguły nie ma konieczności jego ustawiania
Po włączeniu rządu wyświetlacz pokazuje temperaturę panującą w komorze.

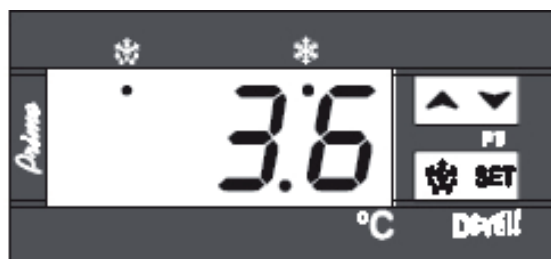
11. Instrukcja obsługi

Wyświetlacz

Po naciśnięciu przycisku SET pokaże się ustawiona temperatura. Po ponownym naciśnięciu wyświetlacz powróci do poprzedniego widoku.

Przyciski

SET: Wyświetlenie lub zmiana punktu pracy.
(SET); w trybie programowania: wybór parametru lub zatwierdzenie jego nowej wartości.



(DEF) Ręczny start odszraniania.

strzałka w górę (o): Podgląd najwyższej zapamiętanej temperatury zmierzonej sondą komorową. Zwiększanie wartości temperatury SET; w trybie programowania: przeglądanie listy parametrów lub zwiększenie wartości wybranego parametru.

strzałka w dół (n): Podgląd najniższej zapamiętanej temperatury zmierzonej sondą komorową. Zmniejszanie wartości temperatury SET; w trybie programowania: przeglądanie listy parametrów lub zmniejszenie wartości wybranego parametru.

KOMBINACJA KLAWISZY:

(n) + (o) Zablokowanie i odblokowanie klawiatury.

SET + (n) Wejście w tryb programowania (dla serwisantów!).

SET + (o) Powrót do wyświetlania temperatury mierzonej sondą komorową (P1P).


Diody LED

Każda dioda posiada określoną funkcję:



świeci Sprężarka włączona



miga Tryb programowania (gdy miga wraz z ) lub opóźnienie włączenia sprężarki.



świeci Odszranianie włączone (w modelach z odszranianiem)



miga Tryb programowania (gdy miga wraz z ) lub faza ociekania

Ustawienie temperatury

Przytrzymaj przycisk SET przez co najmniej 3 sekundy.

Aby zwiększyć temperaturę naciśnij przycisk z symbolem grotu strzałki w górę.

Aby zmniejszyć temperaturę naciśnij przycisk z symbolem grotu strzałki w w dół.

Naciśnij przycisk SET aby potwierdzić ustawioną wartość. Nowa wartość będzie przez chwilę migać, po czym wyświetlacz powróci do normalnego trybu.

PODGLĄD ZAPAMIĘTANEJ TEMPERATURY MINIMALNEJ

Nacisn) + i przytrzyma+ klawisz (n). Na wyświetlaczu pojawi się komunikat "Lo" a następnie zapami tana minimalna temperatura zmierzona sondą P1P. Ponowne naciśnięcie klawisza (n) lub odczekanie 5s powoduje powrót do normalnej pracy sterownika.

PODGLĄD ZAPAMIĘTANEJ TEMPERATURY MAKSYMALNEJ

Nacisnij i przytrzymaj klawisz (o). Na wyświetlaczu pojawi się komunikat "Hi" a następnie zapamiętana maksymalna temperatura zmierzona sondą P1P. Ponowne naciśnięcie klawisza (o) lub odczekanie 5 sekund powoduje powrót do normalnej pracy sterownika.

KASOWANIE ZAPAMIĘTANYCH TEMPERATUR

Nacisnij i przytrzymaj klawisz SET przez ok. 3sekund, w czasie wyświetlania temperatury max. lub min aż pojawi się komunikat „rSt”. Potwierdź klawiszem SET kasowanie, komunikat “rSt” zacznie migać a następnie sterownik powróci do normalnej pracy.

PODGLĄD PUNKTU PRACY

Nacisnij klawisz SET, na wyświetlaczu pojawi się temperatura punktu pracy. Aby powrócić do normalnej pracy należy nacisnąć klawisz SET ponownie, lub odczekać ok. 5 sek. aż na wyświetlaczu pojawi się temperatura w komorze.

ZMIANA PUNKTU PRACY

Nacisnij i przytrzymaj klawisz SET przez ok. 2 sekundy. Na wyświetlaczu pojawi się ustawiona wartość a dioda LED oznaczona symbolem płatka śniegu zacznie migotać. Klawiszami (n) i (o) należy ustawić nową wartość temperatury. Ponowne naciśnięcie klawisza SET lub odczekanie 10 sekund powoduje zapamiętanie nowo ustawionej wartości i powrót sterownika do normalnej pracy.

RĘCZNY START ODSZRANIANIA (modele z automatycznym doszranianiem)

Naciśnięcie i przytrzymanie klawisza DEF przez ok. 2 sekundy powoduje włączenie trybu odszraniania (o ile temperatura parownika na to pozwala).

ZMIANA PARAMETRÓW PRACY

Aby zmienić parametry pracy należy nacisnąć i przytrzymać jednocześnie przez ok. 3 sek. klawisze SET i DOWN aż obie diody LED oznaczone płatkami śniegu i zaczną migać. Należy wybrać żądany parametr i nacisnąć klawisz SET aby wyświetlić wartość tego parametru. (tylko dioda LED miga). Klawiszami UP i DOWN należy ustawić żądaną wartość parametru. Naciśnięcie klawisza SET powoduje zapamiętanie nowej wartości i wyświetlenie następnego parametru. Jednoczesne naciśnięcie klawiszy SET + UP o lub odczekanie 15 sekund powoduje wyjście z trybu programowania. UWAGA: Naciśnięcie klawiszy SET + UP nie powoduje zapamiętania nowej wartości parametru.

Rozmrażanie

Urządzenia UR rozmrażają się automatycznie.

Urządzenia UF muszą być rozmrażane manualnie. Zalecamy rozmrażanie co 3 miesiące lub częściej, jeśli warstwa lodu jest grubsza niż 5 mm.

Nigdy nie używaj metalowych lub ostrych przedmiotów do zeszkrobrywania lodu - może to uszkodzić powierzchnię urządzenia i zakłócić jego działanie.

dla modeli UR

IdF Czas pomiędzy cyklami odszraniania: (0÷120h).

MdF (Max) długość cyklu odszraniania : (0÷255min)

Gdy P2P = n, (odszranianie czasowe) określa czas trwania cyklu odszraniania,

gdy P2P = y (odszranianie kończone temperaturą) określa maksymalny czas trwania cyklu odszraniania.

dla modeli UF

1. Wyłącz urządzenie, odłącz dopływ prądu elektrycznego
2. Opróżnij komorę mrożenia
3. Otwórz drzwi i pozostaw je w pozycji otwartej
4. Na dnie komory umieść miskę, do której spływać będzie woda z rozmrożonego lodu
5. Czas rozmrażania zależny jest od stanu zalodzenia oraz panujących warunków otoczenia. Proces zakończy się, gdy komora będzie wolna od szronu.
6. Umyj komorę używając wilgotnej szmatki z neutralnym środkiem czyszczącym i osusz za pomocą papierowego ręcznika.
7. Podłącz urządzenie do sieci elektrycznej.

Ustawienia fabryczne

| LED | Nazwa parametru | Zakres °C | |
|------|--|--------------------|---------|
| Set | Punkt pracy | LS ÷ US -5 | |
| Hy | Histereza | 0,1 ÷ 25.5°C 2 | |
| LS | Dolna granica pracy | -50°C ÷ SET -50 | |
| US | Górna granica pracy | SET ÷ 150°C 150 | |
| Ot | Kalibracja sondy komorowej | -12 ÷ 12°C 0 | |
| OdS | Opóźnienie pracy wyjść po włączeniu zasilania | 0 ÷ 255 min 0 | |
| AC | Opóźnienie startu sprężarki | 0 ÷ 50 min 1 | |
| CCT | Czas pracy ciągłej | 0.0 ÷ 24.0h 0.0 | |
| COOn | Czas włączenia sprężarki przy uszkodzeniu sondy komorowej | 0 ÷ 255 min 15 | |
| COF | Czas wyłączenia sprężarki przy uszkodzeniu sondy komorowej | 0 ÷ 255 min 30 | |
| CH | Tryb pracy (grzanie/chłodz.) | CL, HL CL | |
| CF | Jednostka pomiaru temperatury | °C ÷ °F °C | |
| CF | Jednostka pomiaru temperatury | °C ÷ °F | °C |
| rES | Rozdzielczość in = 1°C, dE=0,1°C | in /dE | dE |
| IdF | Czas pomiędzy cyklami odszran. | 1 ÷ 120 h | 6 |
| MdF | Maksymalny czas odszraniania | 0 ÷ 255 min | 30 |
| dFd | LED w czasie odszraniania | rt, it, SEt, DEF | it |
| dAd | Opóźnienie wświetlania po odszr. | 0 ÷ 255 min | 30 |
| ALc | Temperatury alarmowe rE=wzgl. SET, Ab=bezwzgl.rE / Ab | Ab | |
| ALU | Alarm temperatury maksymalnej | Set÷150.0°C | 150 |
| ALL | Alarm temperatury minimalnej | -50.0°C÷Set | -50 |
| ALd | Opóźnienie włączenia alarmu | 0 ÷ 255 min | 15 |
| dAO | Opóźnienie włączenia alarmu po włączeniu zasilania | 0 ÷ 23h e 50' 1.30 | |
| i1P | Polaryzacja wej. cyfrowego | oP, CL | CL |
| i1F | Konfiguracja wej. cyfrowego | EAL, bAL, dEF,AUS | EAL |
| dId | Opóźnienie alarmu wejścia cyfrowego | 0 ÷ 255 min | 5 |
| PbC | Rodzaj sond pomiarowych | Ptc / ntc | Ptc/ntc |

12. Czyszczenie i konserwacja

Przed przystąpieniem do czyszczenia należy odłączyć dopływ prądu elektrycznego.

Urządzenia nie należy czyścić:

- wodą pod ciśnieniem.
- szczotkami metalowymi
- środkami agresywnymi, żrącymi i powodującymi korozję
- środkami zawierającymi drobiny cierne
- chlorem

Należy czyścić regularnie. Codzienne mycie urządzenia przedłuża jego trwałość i funkcjonalność. Nierdzewne części można obmyć wilgotną szmatką z płynem do mycia naczyń i wytrzeć do sucha.

Przerwa w eksploatacji

Gdy urządzenie nie będzie używane przez dłuższy czas, należy je dokładnie umyć i nałożyć warstwę ochronną stosując odpowiedni środek oraz odłączyć dopływ prądu elektrycznego.

Postępowanie w przypadku awarii:

Odłączyć urządzenie od sieci elektrycznej i wezwać firmę serwisującą. Przygotuj model i numer seryjny (tabliczna znamionowa na boku urządzenia).

Czyszczenie skraplacza i kompresora

Za pomocą sprężonego powietrza i gęstej szczotki wyczyść skraplacz i kompresor. Nie czyść kompresora wodą pod ciśnieniem.

Urządzenie to służy do użytku profesjonalnego, dlatego powinno być serwisowane przez wykwalifikowanych specjalistów.

Zalecane jest podpisanie umowy z serwisem. Prawidłowa opieka techniczna nad urządzeniami może być zapewniona przez uprawnionych serwisantów, którzy zapewniają zachowanie obowiązujących norm i przepisów. Optymalna częstotliwość przeglądów technicznych to 1x na 6 miesięcy, a przy wyjątkowym obciążeniu urządzenia 1x na 3 miesiące. Dzięki takim przeglądom można uniknąć poważniejszych uszkodzeń, a przez to obniżyć koszt eksploatacji urządzenia.

13. Serwis

Aby zapewnić sobie bezpieczeństwo, uniknąć ewentualnej nadwyżki zużycia energii oraz niespodziewanych awarii, które dezorganizują pracę i powodują straty finansowe – dokonuj regularnych kontroli serwisowych!

Urządzenie to służy do użytku profesjonalnego, dlatego powinno być serwisowane przez wykwalifikowanych specjalistów.

Zalecane jest podpisanie umowy z serwisem. Prawidłowa opieka techniczna nad urządzeniami może być zapewniona przez uprawnionych serwisantów, którzy dopilnują zachowania obowiązujących norm i przepisów. Optymalna częstotliwość przeglądów technicznych to 1x na 6 miesięcy, a przy wyjątkowym obciążeniu urządzenia 1x na 3 miesiące. Dzięki takim przeglądom można uniknąć poważniejszych uszkodzeń, a przez to obniżyć koszt eksploatacji urządzenia.

Przeglądy okresowe zapobiegają ponoszeniu niepotrzebnych kosztów związanych z eksploatacją oraz gwarantują sprawne i długie działanie.

14. Kody błędów

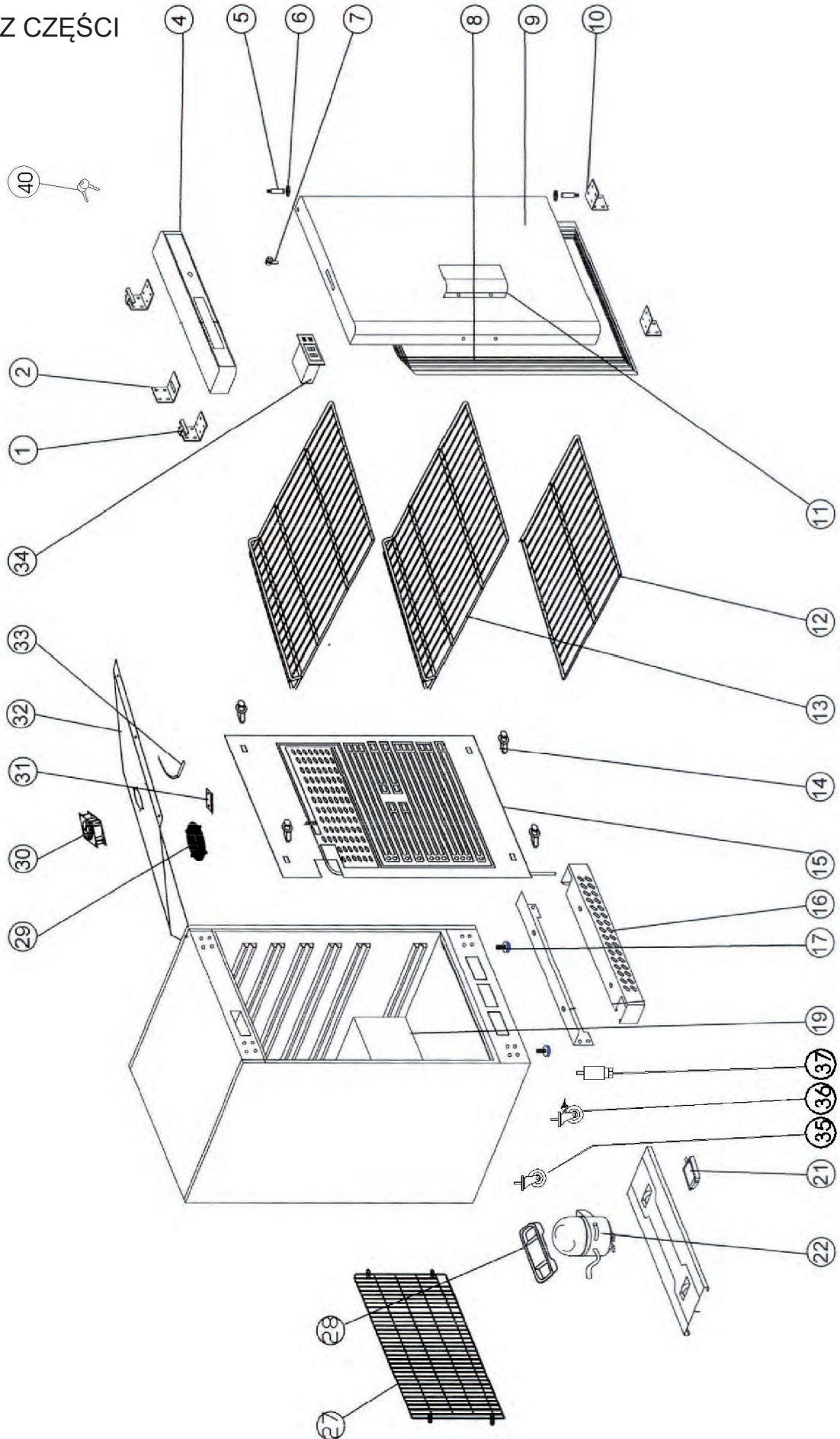
P1 - komunikat miga na wyświetlaczu w przypadku, gdy nastąpi awaria czujnika. Urządzenie będzie próbowało utrzymać ustawioną temperaturę, której czujnik nie będzie wykrywał.

P2 - miga na wyświetlaczu w przypadku awarii czujnika parownika. Nie wpływa to na działanie urządzenia, niemniej czujnik należy jak najszybciej wymienić.

EE - uszkodzenie pamięci. Skontaktuj się z serwisem.

15. Rysunki i schematy

WYKAZ CZĘŚCI



16. Gwarancja

Gwarancja nie obejmuje:

- żadnych części, które podlegają naturalnemu zużyciu (uszczelki, żarówki, części z tworzywa i szklane itp.)
- urządzenia jeśli podłączone było niezgodnie z instrukcją lub przez osoby nie posiadające odpowiednich uprawnień
- uszkodzeń spowodowanych warunkami atmosferycznymi (np. deszcz, śnieg, promienie słoneczne, wysoka wilgotność lub zapylenie, bardzo wysokie i bardzo niskie temperatury, wyładowania atmosferyczne)
- uszkodzeń spowodowanych przez osoby trzecie i uszkodzeń mechanicznych
- uszkodzeń spowodowanych nieodpowiednią eksploatacją i konserwacją
- uszkodzeń wynikłych z ingerencji w urządzenie przez osoby nieupoważnione

Wykaz części i materiałów eksploatacyjnych jest dostępny u producenta.



Warunkiem koniecznym do udzielenia gwarancji jest prawidłowo wypełniona karta gwarancyjna. Dokument ten dostarcza i wypełnia firma montująca i serwisująca urządzenie.

| KARTA GWARANCYJNA | | |
|--|---|------------------------------|
| Producent: RM GASTRO s.r.o. Veseli nad Lužnicí | Typ produktu: | Numer seryjny: |
| Sprzedający | | |
| Nazwa firmy: | Data sprzedaży: | Pieczętka i data instalacji: |
| Kupujący | | |
| Imię i nazwisko / nazwa firmy: | Pieczętka: <small>Podpisz tylko w celu potwierdzenia poprawności instalacji.</small> | |
| Adres: | | |
| Serwis | | |
| Firma serwisująca: | Numer gwarancyjny 1. | Numer gwarancyjny 2. |
| Przebieg techniczny 1. | Numer gwarancyjny 3. | Numer gwarancyjny 4. |
| Przebieg techniczny 2. | Numer gwarancyjny 5. | Numer gwarancyjny 6. |
| Przebieg techniczny 3. | | |

wzór karty gwarancyjnej

RM GASTRO s.r.o. jako producent udziela gwarancji, która jest realizowana przez diler (firmę sprzedającą urządzenie). Wsz przypadku, gdy diler nie jest w stanie dokonać naprawy lub wymiany gwarancyjnej prosimy o bezpośredni kontakt z importerem:

RM GASTRO Polska Sp. z o. o.
ul. Skoczowska 94
43-450 Ustroń
(33) 854 73 26
info@rmgastro.pl
www.rmgastro.pl

Firma serwisująca:
.....
.....
.....
.....
.....

INSTRUKCJA MONTAŻU I OBSŁUGI



Chłodziarki i zamrażarki podblatowe

UR-200S, UF-200S



Spis treści

| | |
|---|-----------|
| 1. Potwierdzenie zgodności z normami | 3 |
| 2. Dane techniczne | 3 |
| 3. Przechowywanie | 4 |
| 4. Informacje bezpieczeństwa | 4 |
| 5. Kontrola opakowania i urządzenia | 4 |
| 6. Instalacja | 5 |
| 7. Podłączenie do sieci elektrycznej | 6 |
| 8. Przygotowanie do uruchomienia | 6 |
| 9. Kontrola działania | 7 |
| 10. Termostat | 8 |
| 11. Instrukcja obsługi | 8 |
| 12. Czyszczenie i konserwacja | 11 |
| 13. Serwis | 11 |
| 14. Kody błędów | 11 |
| 15. Rysunki i schematy | 12 |
| 16. Gwarancja | 13 |

Firma RM GASTRO przekazuje w Państwa ręce to urządzenie z nadzieją, że stanie się ono źródłem komfortu pracy, dochodów i inspiracji.

Niniejsza instrukcja ma na celu usprawnienie pracy z urządzeniem i ochronę bezpieczeństwa użytkownika, dlatego prosimy o uważne jej przeczytanie oraz przechowywanie dla możliwości późniejszego wykorzystania zawartych w niej informacji.

Jednocześnie prosimy o ścisłe przestrzeganie zaleceń zawartych w tym dokumencie.

Zrzekamy się jakiegokolwiek odpowiedzialności w przypadku nieprawidłowej instalacji, modyfikacji lub napraw przeprowadzonych przez nieautoryzowany serwis lub użytkownika niezgodnego z przeznaczeniem, zasadami higieny i opisanymi wskazówkami.

RM GASTRO

1. Potwierdzenie zgodności z normami

Potwierdzenie zgodności z normami

Wszystkie urządzenia posiadają znak CE.

Urządzenie nie emituje hałasu powyżej 70 dB.

Producent oświadcza, że urządzenie spełnia wymagania dyrektywy CEE 90/396, rozporządzenia (WE) Nr 1935 /2004 Parlamentu Europejskiego i Rady z dnia 27 października 2004r. w sprawie materiałów i wyrobów przeznaczonych do kontaktu z żywnością oraz uchylające dyrektywy 80/590/EWG i 89/109/EWG, rozporządzenia (WE) NR 852/2004 Parlamentu Europejskiego i Rady z dnia 29 kwietnia 2004 r. w sprawie higieny środków spożywczych oraz wymagania dyrektywy RoHS 2002/95/EC.

Wymaga się aby instalacja urządzenia wykonana była zgodnie z obowiązującymi normami.

Deklarujemy, że przy produkcji urządzenia nie zostały użyte materiały zawierające azbest lub materiały freonowych.

Olej w sprężarce nie zawiera PCB.

2. Dane techniczne

Tabliczna znamionowa umieszczona jest na bocznej ścianie urządzenia.

Przed instalacją skontroluj zgodność parametrów z podanymi na tabliczce znamionowej.

| Typ | Typ | Pojemność brutto/netto (l) | Moc (kW) | Zasilanie elektryczne (V/Hz) | Wymiary (cm) |
|-----------|-------------|----------------------------|----------|------------------------------|----------------|
| UR-200 S | chłodziarka | 200/130 | 0,15 | 230 V / 50 Hz | 60 x 62 x 84,5 |
| UF -200 S | zamrażarka | 200/130 | 0,15 | 230 V / 50 Hz | 60 x 62 x 84,5 |

3. Przechowywanie

Urządzenie należy przechowywać w pomieszczeniu w temperaturze -15 do +65 °C i wilgotności 40% do 60%

4. Informacje bezpieczeństwa

1. Polecenia ważne są dla modeli: ...
2. Urządzenie może obsługiwać wyłącznie osoba dorosła i przeszkolona. Zabrania się obsługiwanie urządzenia osobom o niewystarczającej sprawności umysłowej, osobom pod wpływem alkoholu lub środków odurzających. Urzytkownik musi sobie zdawać sprawę z oczywistych zagrożeń wynikających z eksploatacji urządzeń (takich jak niebezpieczeństwo poparzenia itp.)
3. Przy sprzedaży lub przemieszczeniu urządzenia, należy upewnić się, że serwisant zapoznał się z informacjami dotyczącymi instalacji, a nowa obsługa otrzymała i zapoznała się z instrukcją obsługi urządzenia.
4. Nie pozostawiać pracującego urządzenia bez dozoru.
5. Zaleca się przegląd urządzenia minimum 2 razy w roku przez pracowników serwisu.
6. Przy wymianach części używać oryginalnych części zamiennych. Zabrania się dokonywania napraw przez osoby nieupoważnione pod groźbą utraty gwarancji.
7. W przypadku wystąpienia awarii urządzenia należy bezzwłocznie odłączyć wszelkie zasilanie oraz skontaktować się z autoryzowanym serwisem. Zabrania się używania urządzenia niesprawnego technicznie.
8. Osoby obsługujące powinny być ubrane w czyste i higieniczne ubranie ochronne, zapewniające bezpieczną i wygodną obsługę .
9. Urządzenie nie może być instalowane na wolnym powietrzu i narażone na działanie czynników atmosferycznych, takich jak deszcz, śnieg, promienie słoneczne, wysoka wilgotność lub zapylenia, bardzo wysokie i bardzo niskie temperatury.
10. Dopóki wtyczka kabla zasilającego znajduje się w gniazdku elektrycznym, urządzenie pozostaje pod napięciem. Zawsze pamiętaj, że urządzenie elektryczne stanowi potencjalne niebezpieczeństwo.
11. Nigdy nie przechowuj w urządzeniu benzyny, rozpuszczalników ani innych łatwopalnych materiałów.



Nieprzestrzeganie zaleceń zawartych w instrukcji może powodować zagrożenie życia lub zdrowia!

5. Kontrola opakowania i urządzenia

Skontroluj opakowanie! Urządzenie opuściło nasze magazyny w kompletnym opakowaniu zaopatrzonym w odpowiednie symbole.

Jeśli zauważyłeś uszkodzenia opakowania lub coś, co mogłoby wskazywać na uszkodzenie urządzenia w trakcie transportu – zgłoś ten fakt u spedytora, odbierając przesyłkę.

Reklamację sporządź pisemnie, z podpisem obu stron i złóż w siedzibie RM GASTRO do 7 dni od otrzymania przesyłki. Późniejsze reklamacje nie będą akceptowane.

Nie podłączaj urządzenie, które nosi ślady uszkodzenia!

UWAGA!

Skontroluj opakowanie!

Urządzenie opuściło nasze magazyny w kompletnym opakowaniu zaopatrzonym w odpowiednie symbole. Jeśli zauważyłeś uszkodzenia opakowania lub coś, co mogłoby wskazywać na uszkodzenie urządzenia w trakcie transportu – zgłoś ten fakt u spedytora, odbierając przesyłkę.

Reklamację sporządź pisemnie, z podpisem obu stron i złóż w siedzibie RM GASTRO do 7 dni od otrzymania przesyłki. Późniejsze reklamacje nie będą akceptowane.



6. Instalacja



Jakiegolwiek czynności montażowe i regulacyjne powinny być wykonywane, gdy urządzenie jest odłączone od sieci. Jeśli w procesie regulacji konieczne jest zasilanie urządzenia, należy zachować szczególną ostrożność.

Jeśli urządzenie w trakcie transportu umieszczone było w pozycji poziomej, odczekaj przynajmniej 2 godziny przed przystąpieniem do instalacji.

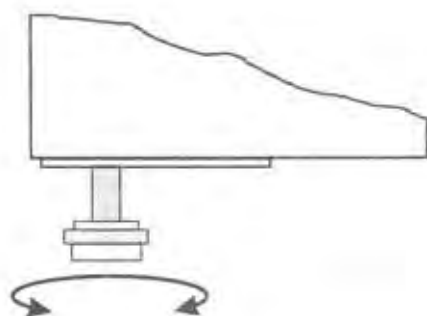
Prosimy o ściśle przestrzeganie zaleceń zawartych w tym dokumencie. Zrzekamy się jakiegolwiek odpowiedzialności w przypadku nieprawidłowej instalacji, modyfikacji lub napraw przeprowadzonych przez nieautoryzowany serwis lub z użyciem innych niż oryginalne części. Nie odpowiadamy również za szkody powstałe na skutek wyładowań atmosferycznych czy kataklizmów.

Montaż, demontaż, regulację, oddanie do użytku oraz wszelkie przeróbki powinny być przeprowadzone na podstawie pisemnej umowy z autoryzowaną firmą serwisową, która zapewni technika odpowiedzialnego za bezpieczną instalację zgodną z obowiązującymi normami i wskazówkami zawartymi w tej instrukcji oraz posiadającego niezbędne uprawnienia.

- Urządzenie nie może stykać się z powierzchniami urządzeń wytwarzających ciepło powyżej 50 °C
- - w przeciwnym wypadku konieczne jest zabezpieczenie dodatkowymi materiałami izolującymi lub zachowanie conajmniej dziesięciocentymetrowego odstępu.
- Zabrania się ustawiania urządzenia na jakichkolwiek powierzchniach palnych, takich jak dywan, obrus itp.
- Konieczne jest zachowanie wolnej przestrzeni nad górną ścianą urządzenia - min. 15 cm wysokości. Umożliwi to swobodną cyrkulację powietrza wokół urządzenia.
- Od strony zawiasów należy zachować wolną przestrzeń dla szerokiego otwarcia drzwi, by możliwe było wyjmowanie i czyszczenie półek.
- Urządzenie powinno być ustawione w taki sposób, aby możliwa była przy nim swobodna praca.

Urządzenie należy umieścić na stabilnej, poziomej powierzchni (z max. nierównością do 2°) i wypoziomować za pomocą regulacji nóżek.

Urządzenie należy przechowywać (zarówno podłączone, jak i niepodłączone) w zamkniętym pomieszczeniu, nienarażone na działanie czynników zewnętrznych takich jak ostre słońce, deszcz oraz czynników takich jak wysokie temperatury, wysoka wilgotność powietrza, wysokie zapylenia.



7. Podłączenie do sieci elektrycznej

Przed podłączeniem do instalacji elektrycznej należy:

- skontrolować jej zgodność z danymi na tabliczce znamionowej urządzenia
- skontrolować stan okablowania
- sprawdzić czy były wykonane badania świadczące o sprawności i bezpieczeństwa instalacji elektrycznej w pomieszczeniu

Przewód elektryczny powinien posiadać oddzielny bezpiecznik, odpowiadający mocy instalowanego urządzenia. Listwa zaciskowa znajduje się na bocznej ścianie obudowy. Między urządzeniem a siecią należy zamontować wyłącznik zabezpieczający zgodny z normami. Przewód uziemienia (żółto-zielony) musi być dłuższy od pozostałych przewodów i nie może być podłączony do tego wyłącznika.

Należy zadbać o to, by przewody zasilające w żadnym miejscu nie osiągnęły temperatury o 50 oC wyższej od otoczenia oraz żeby nie były narażone na uszkodzenia mechaniczne (nie leżały na ostrych krawędziach, nie były narażone na przecięcia lub przetarcia). Przewód musi przebiegać w takim miejscu, by umożliwić swobodną i bezpieczną eksploatację (z dala od obszarów roboczych) lub serwisowanie urządzenia oraz poruszanie się po pomieszczeniu. Przewód nie może stykać się z materiałami łatwopalnymi takimi jak wykładzina dywanowa, obrusy etc.

Zaleca się użycie przewodów H07RN-F, lub innych certyfikowanych przez ISO, odpowiednich do charakteru urządzenia oraz pomieszczenia w którym jest instalowane. Średnica przewodu podana jest w tabeli danych technicznych na początku tej instrukcji.

Przewód uziemiający „PE” musi być podłączony we wszystkich urządzeniach elektrycznych, które posiadają śruby lub zaciski z oznaczeniem „PE”. Do każdego urządzenia zaleca się podłączenie osobnego przewodu ochronnego „PE”.

Przewód dołączany do urządzenia ma 3 żyły z gniazdem 13 lub 15 A. Jeśli użyte jest gniazdo B.S.1363 (13A) musi być zabezpieczone 13 A bezpiecznikiem.

Kolory przewodów: zielono-żółty uziemienie, niebieski neutralny, brązowy faza.

Prosimy o ścisłe przestrzeganie zaleceń zawartych w instrukcji obsługi.

Przed pierwszym włączeniem urządzenia należy upewnić się, że:

- bezpiecznik wewnętrzny oraz instalacja są odpowiednie do obciążenia urządzenia (patrz tabliczka znamionowa)
- instalacja posiada uziemienie zgodne z normami
- wyłącznik zabezpieczający jest łatwo dostępny
- urządzenie jest uziemione za pomocą śruby z oznaczeniem uziemienia

Po podłączeniu do sieci elektrycznej konieczne jest sporządzenie raportu z kontroli poprawności instalacji.

W celu eliminowania możliwych zakłóceń, należy przewody zasilające, sond pomiarowych i wyjść prowadzić możliwie daleko od przewodów siłowych.

8. Przygotowanie do uruchomienia

Przed rozpoczęciem korzystania z urządzenia usuń wszelkie folie ochronne. Powierzchnię oraz elementy przeznaczone do kontaktu z żywnością umyj gorącą wodą z płynem do mycia naczyń, następnie zmyj detergent czystą wodą i wytrzyj do sucha.

9. Kontrola działania

Lista czynności, które należy wykonać:

1. Kontrola podłączonych parametrów
 - a) W urządzeniu gazowym: Gazociąg musi być zamknięty, szczelny i odpowietrzony. Powinien być zamontowany HUP, parametry powinny być wyregulowane zgodnie z zaleceniami w dziale „Instalacja gazowa“ i tabelą danych technicznych palników. Gazociąg musi być wyposażony w łatwodostępny zawór gazu.
 - b) W urządzeniu elektrycznym: instalacja elektryczna musi być wykonana tak, by nie zagrażała bezpieczeństwu użytkowników. Musi być wyposażona w oddzielny, łatwodostępny wyłącznik RCD odpowiedni do obciążenia urządzenia, musi posiadać uziemienie zgodne z normami.
 - c) W urządzeniach z podłączoną wodą: instalacja musi być szczelna, wyregulowana (ciśnienie oraz twardość). Woda powinna być czysta, o jasnej barwie, niezawierająca zanieczyszczeń w postaci drobin.
 - d) W urządzeniach posiadających odpływ: instalacja odpływowa musi być szczelna, w pozycji spadowej od urządzenia i wyposażona w syfon zapobiegający nieprzyjemnym zapachom.
2. Kontrola z tabliczką znamionową:
 - a) Typ gazu: ziemny 20 mbar, propan-buran 30/31 mbar
 - b) Napięcie: np. 3 x 400V/50Hz, 230V/50Hz
 - c) Ciśnienie wody 3-5 mbar
 - d) Odpływ prosty nad ziemią, wolnym spadem z urządzenia 40, 50, 70 HT
 - e) Odpływ nad ziemią do 1 m za pomocą pompy odpływowej z urządzeń 40, 50 HT
3. Sprawdź szczelność wszystkich śrób i obudowy.
4. Włącz urządzenie i skontroluj jego działanie
 - a) Urządzenia cieplne: temperatura, ciśnienie pary, ustawienie minimum, ustawienie powietrza i gazu
 - b) Urządzenia mechaniczne: kierunek obrotu silnika 3-F

10. Termostat

Termostat umieszczony jest w panelu sterowania
Termostat jest fabrycznie wyregulowany i z reguły nie ma konieczności jego ustawiania
Po włączeniu rządu wyświetlacz pokazuje temperaturę panującą w komorze.

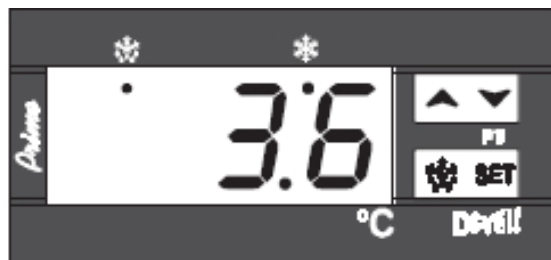
11. Instrukcja obsługi

Wyświetlacz

Po naciśnięciu przycisku SET pokaże się ustawiona temperatura. Po ponownym naciśnięciu wyświetlacz powróci do poprzedniego widoku.

Przyciski

SET: Wyświetlenie lub zmiana punktu pracy.
(SET); w trybie programowania: wybór parametru lub zatwierdzenie jego nowej wartości.



(DEF) Ręczny start odszraniania.

strzałka w górę (o): Podgląd najwyższej zapamiętanej temperatury zmierzonej sondą komorową. Zwiększanie wartości temperatury SET; w trybie programowania: przeglądanie listy parametrów lub zwiększenie wartości wybranego parametru.

strzałka w dół (n): Podgląd najniższej zapamiętanej temperatury zmierzonej sondą komorową. Zmniejszanie wartości temperatury SET; w trybie programowania: przeglądanie listy parametrów lub zmniejszenie wartości wybranego parametru.

KOMBINACJA KLAWISZY:

(n) + (o) Zablokowanie i odblokowanie klawiatury.

SET + (n) Wejście w tryb programowania (dla serwisantów!).

SET + (o) Powrót do wyświetlania temperatury mierzonej sondą komorową (P1P).

Diody LED

Każda dioda posiada określoną funkcję:



świeci Sprężarka włączona



miga Tryb programowania (gdy miga wraz z ) lub opóźnienie włączenia sprężarki.



świeci Odszranianie włączone (w modelach z odszranianiem)



miga Tryb programowania (gdy miga wraz z ) lub faza ociekania

Ustawienie temperatury

Przytrzymaj przycisk SET przez conajmniej 3 sekundy.

Aby zwiększyć temperaturę naciśnij przycisk z symbolem grotu strzałki w górę.

Aby zmniejszyć temperaturę naciśnij przycisk z symbolem grotu strzałki w w dół.

Naciśnij przycisk SET aby potwierdzić ustawioną wartość. Nowa wartość będzie przez chwilę migać, po czym wyświetlacz powróci do normalnego trybu.

PODGLĄD ZAPAMIĘTANEJ TEMPERATURY MINIMALNEJ

Nacisn+) i przytrzyma+ klawisz (n). Na wyświetlaczu pojawi się komunikat "Lo" a następnie zapami tana minimalna temperatura zmierzona sondą P1P. Ponowne naciśnięcie klawisza (n) lub odczekanie 5s powoduje powrót do normalnej pracy sterownika.

PODGLĄD ZAPAMIĘTANEJ TEMPERATURY MAKSYMALNEJ

Nacisnij i przytrzymaj klawisz (o). Na wyświetlaczu pojawi się komunikat "Hi" a następnie zapamiętana maksymalna temperatura zmierzona sondą P1P. Ponowne naciśnięcie klawisza (o) lub odczekanie 5 sekund powoduje powrót do normalnej pracy sterownika.

KASOWANIE ZAPAMIĘTANYCH TEMPERATUR

Nacisnij i przytrzymaj klawisz SET przez ok. 3sekund, w czasie wyświetlania temperatury max. lub min aż pojawi się komunikat „rSt”. Potwierdź klawiszem SET kasowanie, komunikat “rSt” zacznie migać a następnie sterownik powróci do normalnej pracy.

PODGLĄD PUNKTU PRACY

Nacisnij klawisz SET, na wyświetlaczu pojawi się temperatura punktu pracy. Aby powrócić do normalnej pracy należy nacisnąć klawisz SET ponownie, lub odczekać ok. 5 sek. aż na wyświetlaczu pojawi się temperatura w komorze.

ZMIANA PUNKTU PRACY

Nacisnij i przytrzymaj klawisz SET przez ok. 2 sekundy. Na wyświetlaczu pojawi się ustawiona wartość a dioda LED oznaczona symbolem płatka śniegu zacznie migotać. Klawiszami (n) i (o) należy ustawić nową wartość temperatury. Ponowne naciśnięcie klawisza SET lub odczekanie 10 sekund powoduje zapamiętanie nowo ustawionej wartości i powrót sterownika do normalnej pracy.

RĘCZNY START ODSZRANIANIA (modele z automatycznym doszranianiem)

Naciśnięcie i przytrzymanie klawisza DEF przez ok. 2 sekundy powoduje włączenie trybu odszraniania (o ile temperatura parownika na to pozwala).

ZMIANA PARAMETRÓW PRACY

Aby zmienić parametry pracy należy nacisnąć i przytrzymać jednocześnie przez ok. 3 sek. klawisze SET i DOWN aż obie diody LED oznaczone płatkami śniegu i zaczną migać. Należy wybrać żądany parametr i nacisnąć klawisz SET aby wyświetlić wartość tego parametru. (tylko dioda LED miga). Klawiszami UP i DOWN należy ustawić żądaną wartość parametru. Naciśnięcie klawisza SET powoduje zapamiętanie nowej wartości i wyświetlenie następnego parametru. Jednoczesne naciśnięcie klawiszy SET + UP o lub odczekanie 15 sekund powoduje wyjście z trybu programowania. UWAGA: Naciśnięcie klawiszy SET + UP nie powoduje zapamiętania nowej wartości parametru.

Rozmrażanie

Urządzenia UR rozmrażają się automatycznie.

Urządzenia UF muszą być rozmrażane manualnie. Zalecamy rozmrażanie co 3 miesiące lub częściej, jeśli warstwa lodu jest grubsza niż 5 mm.

Nigdy nie używaj metalowych lub ostrych przedmiotów do zeszkrobывania lodu - może to uszkodzić powierzchnię urządzenia i zakłócić jego działanie.

dla modeli UR

IdF Czas pomiędzy cyklami odszraniania: (0÷120h).

MdF (Max) długość cyklu odszraniania : (0÷255min)

Gdy P2P = n, (odszranianie czasowe) określa czas trwania cyklu odszraniania,

gdy P2P = y (odszranianie kończone temperaturą) określa maksymalny czas trwania cyklu odszraniania.

dla modeli UF

1. Wyłącz urządzenie, odłącz dopływ prądu elektrycznego
2. Opróżnij komorę mrożenia
3. Otwórz drzwi i pozostaw je w pozycji otwartej
4. Na dnie komory umieść miskę, do której spływać będzie woda z rozmrożonego lodu
5. Czas rozmrażania zależny jest od stanu zalodzenia oraz panujących warunków otoczenia. Proces zakończy się, gdy komora będzie wolna od szronu.
6. Umyj komorę używając wilgotnej szmatki z neutralnym środkiem czyszczącym i osusz za pomocą papierowego ręcznika.
7. Podłącz urządzenie do sieci elektrycznej.

Ustawienia fabryczne

| LED | Nazwa parametru | Zakres °C | |
|------|--|--------------------|---------|
| Set | Punkt pracy | LS ÷ US -5 | |
| Hy | Histereza | 0,1 ÷ 25.5°C 2 | |
| LS | Dolna granica pracy | -50°C ÷ SET -50 | |
| US | Górna granica pracy | SET ÷ 150°C 150 | |
| Ot | Kalibracja sondy komorowej | -12 ÷ 12°C 0 | |
| OdS | Opóźnienie pracy wyjść po włączeniu zasilania | 0 ÷ 255 min 0 | |
| AC | Opóźnienie startu sprężarki | 0 ÷ 50 min 1 | |
| CCT | Czas pracy ciągłej | 0.0 ÷ 24.0h 0.0 | |
| COOn | Czas włączenia sprężarki przy uszkodzeniu sondy komorowej | 0 ÷ 255 min 15 | |
| COF | Czas wyłączenia sprężarki przy uszkodzeniu sondy komorowej | 0 ÷ 255 min 30 | |
| CH | Tryb pracy (grzanie/chłodz.) | CL, HL CL | |
| CF | Jednostka pomiaru temperatury | °C ÷ °F °C | |
| CF | Jednostka pomiaru temperatury | °C ÷ °F | °C |
| rES | Rozdzielczość in = 1°C, dE=0,1°C | in /dE | dE |
| IdF | Czas pomiędzy cyklami odszran. | 1 ÷ 120 h | 6 |
| MdF | Maksymalny czas odszraniania | 0 ÷ 255 min | 30 |
| dFd | LED w czasie odszraniania | rt, it, SEt, DEF | it |
| dAd | Opóźnienie wświetlania po odszr. | 0 ÷ 255 min | 30 |
| ALc | Temperatury alarmowe rE=wzgl. SET, Ab=bezwzgl.rE / Ab | Ab | |
| ALU | Alarm temperatury maksymalnej | Set÷150.0°C | 150 |
| ALL | Alarm temperatury minimalnej | -50.0°C÷Set | -50 |
| ALd | Opóźnienie włączenia alarmu | 0 ÷ 255 min | 15 |
| dAO | Opóźnienie włączenia alarmu po włączeniu zasilania | 0 ÷ 23h e 50' 1.30 | |
| i1P | Polaryzacja wej. cyfrowego | oP, CL | CL |
| i1F | Konfiguracja wej. cyfrowego | EAL, bAL, dEF,AUS | EAL |
| dId | Opóźnienie alarmu wejścia cyfrowego | 0 ÷ 255 min | 5 |
| PbC | Rodzaj sond pomiarowych | Ptc / ntc | Ptc/ntc |

12. Czyszczenie i konserwacja

Przed przystąpieniem do czyszczenia należy odłączyć dopływ prądu elektrycznego.

Urządzenia nie należy czyścić:

- wodą pod ciśnieniem.
- szczotkami metalowymi
- środkami agresywnymi, żrącymi i powodującymi korozję
- środkami zawierającymi drobiny cierne
- chlorem

Należy czyścić regularnie. Codzienne mycie urządzenia przedłuża jego trwałość i funkcjonalność. Nierdzewne części można obmyć wilgotną szmatką z płynem do mycia naczyń i wytrzeć do sucha.

Przerwa w eksploatacji

Gdy urządzenie nie będzie używane przez dłuższy czas, należy je dokładnie umyć i nałożyć warstwę ochronną stosując odpowiedni środek oraz odłączyć dopływ prądu elektrycznego.

Postępowanie w przypadku awarii:

Odłączyć urządzenie od sieci elektrycznej i wezwać firmę serwisującą. Przygotuj model i numer seryjny (tabliczna znamionowa na boku urządzenia).

Czyszczenie skraplacza i kompresora

Za pomocą sprężonego powietrza i gęstej szczotki wyczyść skraplacz i kompresor. Nie czyść kompresora wodą podciśnieniem.

Urządzenie to służy do użytku profesjonalnego, dlatego powinno być serwisowane przez wykwalifikowanych specjalistów.

Zalecane jest podpisanie umowy z serwisem. Prawidłowa opieka techniczna nad urządzeniami może być zapewniona przez uprawnionych serwisantów, którzy zapewniają zachowanie obowiązujących norm i przepisów. Optymalna częstotliwość przeglądów technicznych to 1x na 6 miesięcy, a przy wyjątkowym obciążeniu urządzenia 1x na 3 miesiące. Dzięki takim przeglądom można uniknąć poważniejszych uszkodzeń, a przez to obniżyć koszt eksploatacji urządzenia.

13. Serwis

Aby zapewnić sobie bezpieczeństwo, uniknąć ewentualnej nadwyżki zużycia energii oraz niespodziewanych awarii, które dezorganizują pracę i powodują straty finansowe – dokonuj regularnych kontroli serwisowych!

Urządzenie to służy do użytku profesjonalnego, dlatego powinno być serwisowane przez wykwalifikowanych specjalistów.

Zalecane jest podpisanie umowy z serwisem. Prawidłowa opieka techniczna nad urządzeniami może być zapewniona przez uprawnionych serwisantów, którzy dopilnują zachowania obowiązujących norm i przepisów. Optymalna częstotliwość przeglądów technicznych to 1x na 6 miesięcy, a przy wyjątkowym obciążeniu urządzenia 1x na 3 miesiące. Dzięki takim przeglądom można uniknąć poważniejszych uszkodzeń, a przez to obniżyć koszt eksploatacji urządzenia.

Przeglądy okresowe zapobiegają ponoszeniu niepotrzebnych kosztów związanych z eksploatacją oraz gwarantują sprawne i długie działanie.

14. Kody błędów

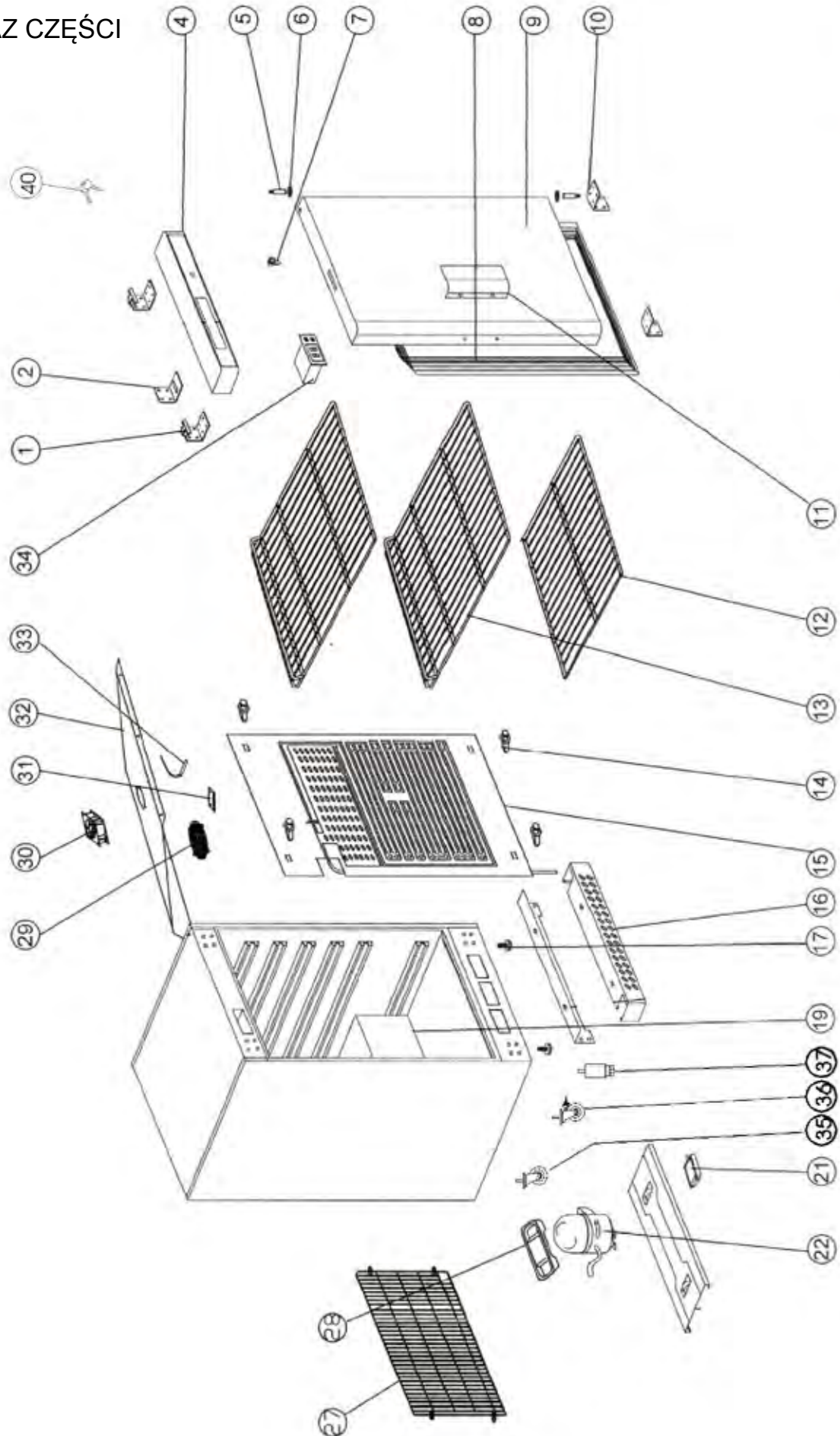
P1 - komunikat miga na wyświetlaczu w przypadku, gdy nastąpi awaria czujnika. Urządzenie będzie próbowało utrzymać ustawioną temperaturę, której czujnik nie będzie wykrywał.

P2 - miga na wyświetlaczu w przypadku awarii czujnika parownika. Nie wpływa to na działanie urządzenia, niemniej czujnik należy jak najszybciej wymienić.

EE - uszkodzenie pamięci. Skontaktuj się z serwisem.

15. Rysunki i schematy

WYKAZ CZĘŚCI



16. Gwarancja

Gwarancja nie obejmuje:

- żadnych części, które podlegają naturalnemu zużyciu (uszczelki, żarówki, części z tworzywa i szklane itp.)
- urządzenia jeśli podłączone było niezgodnie z instrukcją lub przez osoby nie posiadające odpowiednich uprawnień
- uszkodzeń spowodowanych warunkami atmosferycznymi (np. deszcz, śnieg, promienie słoneczne, wysoka wilgotność lub zapylenie, bardzo wysokie i bardzo niskie temperatury, wyładowania atmosferyczne)
- uszkodzeń spowodowanych przez osoby trzecie i uszkodzeń mechanicznych
- uszkodzeń spowodowanych nieodpowiednią eksploatacją i konserwacją
- uszkodzeń wynikłych z ingerencji w urządzenie przez osoby nieupoważnione

Wykaz części i materiałów eksploatacyjnych jest dostępny u producenta.



Warunkiem koniecznym do udzielenia gwarancji jest prawidłowo wypełniona karta gwarancyjna. Dokument ten dostarcza i wypełnia firma montująca i serwisująca urządzenie.

| KARTA GWARANCYJNA | | |
|--|---|--------------------------|
| Producent: RM GASTRO s.r.o. Veseli nad Lučnicí | Typ produktu: | Numer seryjny: |
| Sprzedający | | |
| Nazwa firmy: | Data sprzedaży: | Placówka i data montażu: |
| Kupujący | | |
| Imię i nazwisko / nazwa firmy: | Polecenie: | |
| Adres: | Prowadzenie w celu wyłączenia z gwarancji | |
| Serwis | | |
| Firma serwisująca: | Naprawa gwarancyjna 1. | Naprawa gwarancyjna 2. |
| Przebieg serwisowy 1. | Naprawa gwarancyjna 3. | Naprawa gwarancyjna 4. |
| Przebieg serwisowy 2. | Naprawa gwarancyjna 5. | Naprawa gwarancyjna 6. |
| Przebieg serwisowy 3. | Naprawa gwarancyjna 7. | Naprawa gwarancyjna 8. |

wzór karty gwarancyjnej

RM GASTRO s.r.o. jako producent udziela gwarancji, która jest realizowana przez diler (firmę sprzedającą urządzenie). Wsz przypadku, gdy diler nie jest w stanie dokonać naprawy lub wymiany gwarancyjnej prosimy o bezpośredni kontakt z importerem:

RM GASTRO Polska Sp. z o. o.
ul. Skoczowska 94
43-450 Ustroń
(33) 854 73 26
info@rmgastro.pl
www.rmgastro.pl

Firma serwisująca:
.....
.....
.....
.....
.....